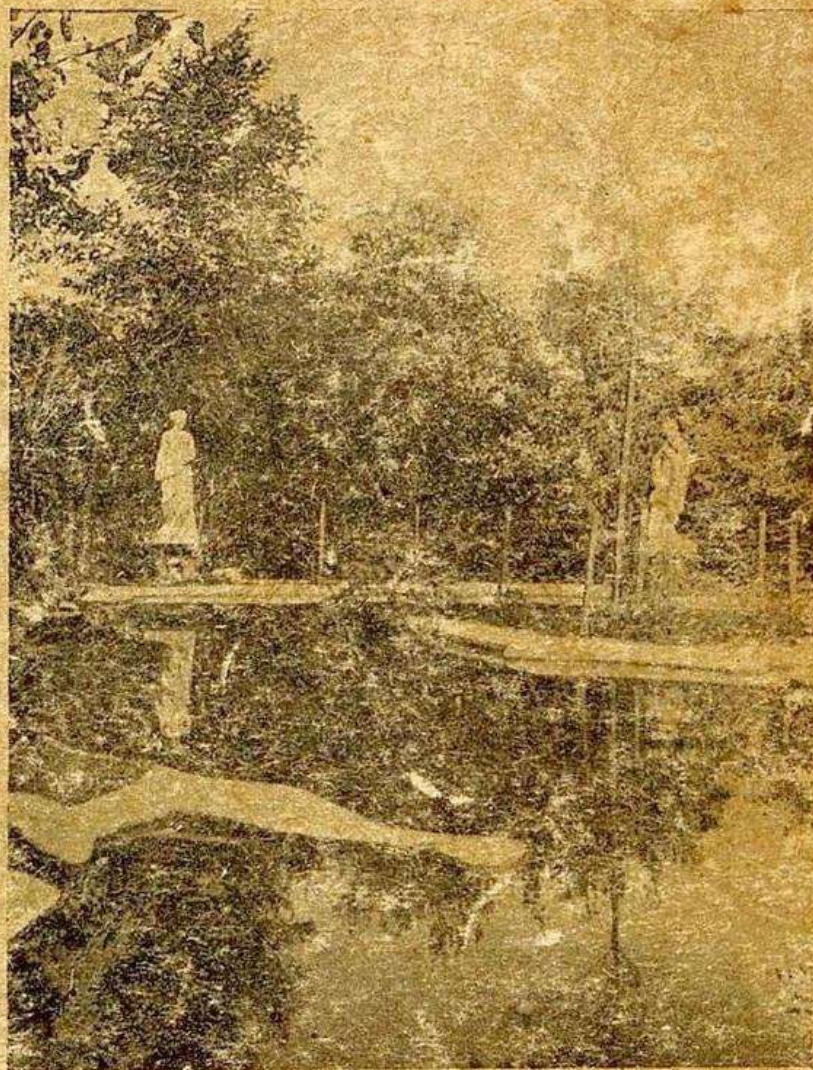


В. Штифтаръ.



Дачный архитектурный пейзажъ въ  
Евпаторіи.



Симферополь  
Типографія Таврич. Губерн. Земства.  
1916.

1222

ГОРОДСКАЯ ПУБЛИЧНАЯ БИБЛИОТЕКА

имени Императора Александра II.

№ 720 Инв. 9355  
Ш. 918.

Сооружен. гласнымъ Евпаторійск. Городск. Думы

С. Э. ДУВАНОМЪ.

СВИДЕТЕЛЬСТВО  
ПОДПИСАНО  
1917

СССР

Проверено

P



32/5

1212



ГОРОДСКАЯ ПУБЛИЧНАЯ  
 БИБЛИОТЕКА  
 720  
 Ш. 9/8

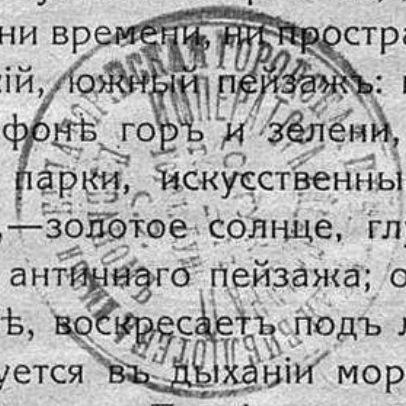
В. Штифтарь.

Читальный зал

*Handwritten notes and scribbles, including a large number 720 and other illegible marks.*

## Дачный архитектурный пейзажъ въ Евпаторіи.

ХХХ И Н В 9355 Х



Всякій разъ, когда подъ палящими лучами южнаго солнца любишь бирюзовую синѣвой морской дали, яркость солнечнаго свѣта, эта глубокая синѣва моря навѣвають смутныя мысли о чемъ-то далекомъ, невидимомъ, но въ то же время близкомъ и понятномъ. Что же это такое, что заставляетъ говорить о себѣ и наполняетъ душу такими радостными переживаніями... это чувство природы, чувство ея красоты, для которой нѣтъ границъ и предѣловъ, ни времени, ни пространства.

Передъ глазами встаетъ яркій, южный пейзажъ: море и его берегъ, колоннада храма на фонѣ горъ и зелени, далѣе идутъ виллы съ ихъ портиками, парки, искусственныя бассейны, — всюду богатство красокъ, — золотое солнце, глубокое синее небо. Вотъ общіе контуры античнаго пейзажа; онъ невольно заставляетъ говорить о себѣ, воскресаетъ подъ лучами яркаго крымскаго солнца, чувствуется въ дыханіи моря, возвращаетъ и зоветъ насъ къ античности. Последняя оставила намъ свои завѣты въ остаткахъ памятниковъ, въ литературныхъ свидѣтельствахъ Витрувія, Ілінія, которые опредѣлили художественное значеніе пейзажа, законы его архитектуры. Античная древность создала такъ называемый „архитектурный пейзажъ“, съ которымъ мы знакомы по фрескамъ Помпей и Рима.

Одаренные художественнымъ чутьемъ древніе отлично понимали значеніе архитектуры въ общей композиціи пейзажа. То и другое связывалось у нихъ въ общую картину, сливалось въ одно художественное цѣлое. Въ этомъ они были и остаются до сихъ поръ законодателями всѣхъ странъ и народовъ. Классическими образцами à l'antique въ помпейскомъ стилѣ, который не меньше подходилъ и къ сѣверной русской

природѣ, увлекались и у насъ вплоть до послѣдней четверти XVIII стол., когда античный стиль замѣнили постройки болѣе экзотическаго характера.

Во многихъ мѣстахъ центра Россіи, въ старыхъ помѣщичьихъ захолустьяхъ и теперь можно встрѣтить эти реликвіи русской античности. Бѣлые дома съ колоннами въ тѣнистой чащѣ деревьевъ со статуями, съ бесѣдками, т. наз. „храмами любви“<sup>1)</sup>.

О сохраненіи такихъ „дворянскихъ гнѣздъ“ заботятся различныя культурныя, художественныя и археологическія общества въ Москвѣ, Петроградѣ и другихъ городахъ, поставившія себѣ цѣлью охрану памятниковъ старины. Изъ центровъ, Петрограда, Москвы, волна пошла и по другимъ мѣстамъ, докатилась и до нашего юга. Вездѣ заботятся о томъ, какъ спасти реликвіи старины, убересть отъ гибели красивыя воспоминанія прошлаго, воспитать вниманіе и любовь къ тому, что должно украшать жизнь — къ природѣ. Но, наряду съ заботой о „старомъ“ слѣдуетъ, намъ кажется, творить и „новое“, что также украшало бы жизнь, радовало бы взоры.

Въ частности, живя въ Евпаторіи, видишь, какъ мало здѣсь думаютъ объ этомъ „украшеніи жизни“, о сохраненіи природныхъ богатствъ.

Быстро, на глазахъ, разростается городъ, ширится его дачный районъ. Особенно сильно стало развиваться дачное строительство за послѣдніе десять лѣтъ. Эти дачи весьма интересны для характеристики ихъ обитателей и собственниковъ, для опредѣленія ихъ вкусовъ. Владѣльцы ихъ, хотя въ большинствѣ люди и богатые, все же, видно, не очень то хотятъ баловать себя красотою „архитектурнаго пейзажа“, не многіе умѣютъ цѣнить красивый ландшафтъ, заботятся сохранить природную красоту мѣста, поддержать ее. Всѣ здѣшнія дачи, за небольшимъ исключеніемъ, — прежде всего „доходныя статьи“ ихъ владѣльцевъ. Большинство дачъ съ домами, построенными спеціально „для сдачи“, безъ всякихъ архитектурныхъ законовъ; нечего говорить объ ихъ художественномъ значеніи. Многіе носятъ спеціальнй типъ, такъ называемыхъ, „кабинокъ“ — длинныя прямоугольныя зданія, раз-

<sup>1)</sup> См. объ этомъ: Врангель, „Вѣнокъ мертвымъ“.

дѣленные по фасаду на множество отдѣльных клѣтокъ — „кабинокъ“. Строятся такія „кабинки“ въ рядъ по забору или по тремъ сторонамъ внутри двора прямоугольникомъ, лишь бы было ихъ больше числомъ. На нѣкоторыхъ дачахъ такихъ кабинокъ бываетъ до 50-ти и болѣе. Для этого часто вырѣзывается вся растительность, расчищается площадь отъ зелени и кустарника, выкапываются цѣлыя деревья, которыя, нужно сказать, здѣсь вообще то растутъ съ большимъ трудомъ. Такимъ образомъ, мертвый камень вытѣсняетъ живую природу, пропадаетъ дачный пейзажъ, стоятъ голыя, безъ всякой почти растительности, каменные галереи-кабинки, построенныя, обыкновенно, безъ помощи архитектора, какъ придется. Строятъ и большіе дома-особняки, также для сдачи, лишенные всякаго архитектурнаго вкуса, жизненнаго уюта по, т. наз. коридорной системѣ. У строителей и собственниковъ не чувствуется при этомъ ни малѣйшей любви къ архитектурному пейзажу, любви къ художественному ландшафту, къ природѣ. Все говоритъ здѣсь о „случайной“ жизни „пріѣзжихъ“; самое слово „дача“ теряетъ свой смыслъ, свое содержаніе, — остаются одни только громкія, часто безмысленныя, названія въ родѣ „Мои герос“, „Дача-Отдыхъ“, „Уединеніе“, которыя носятъ спекулятивный характеръ рекламы, какъ бы заманить „пріѣзжаго“, посуливъ ему дачный отдыхъ. Дачное уединеніе, поэзію отдыха на подобныхъ дачахъ найти, конечно, трудно. На дворѣ въ нѣсколько саженой съ чахлыми рѣдкими акаціями и укусниками по кабинкамъ ютятся десятки семействъ, масса дѣтей, которыя пекутся на солнцѣ тутъ же на пескѣ, рѣдко около случайнаго цвѣтника съ выжженной зеленью. На фонѣ желтаго песка, чахлой и пыльной растительности пестрѣютъ, какъ оазисы, темныя зеленые уголки — приморскія дачи, на самомъ берегу, съ длинными тѣнистыми аллеями прекрасно распланированнаго сада, съ серебристыми тополями, съ сѣдыми масличными деревьями, съ залитыми бѣлымъ и розовымъ цвѣтомъ акаціями, съ темными кустами сирени, съ зеленымъ ковромъ виноградниковъ. Въ иныхъ мѣстахъ на фонѣ зелени у искусственныхъ бассейновъ причудливыхъ формъ бѣлѣютъ даже статуи изъ мрамора и гипса. Въ саду стоитъ барскій особнякъ-дача сложной архитектуры, чаще восточнаго-

мавританскаго стиля или же смѣшаннаго стиля модернъ. На поворотѣ приморскаго шоссе на 3 Продольной улицѣ, на-примѣръ, стоитъ прекрасный особнякъ, дача Млинарича — „Марикино“, одна изъ первыхъ въ Евпаторіи. Среди зелени обширнаго сада, серебра тополей бѣлѣетъ подь яркими лучами южнаго солнца барскій особнякъ въ два этажа красивой архитектуры въ мавританскомъ стилѣ съ куполообразной вышкой. Въ саду тянутся длинныя аллеи тополей, тополевидныхъ акацій, пестролистнаго клена, стоятъ темно-зеленый орѣхъ, сѣдая маслина, цвѣтутъ роскошныя грозди сирени. Съ обоихъ фасадовъ дома разбиты роскошныя цвѣтники изъ розъ и декоративныхъ растеній, устроенъ огромный бассейнъ съ фонтаномъ, съ мраморными статуями античныхъ божествъ. Тутъ же пестрѣютъ зеленыя бесѣдки, неподалеку возвышается искусственный гротъ-скала, дышащій прохладой, манящій подь свою соблазнительную сѣнь. Вездѣ чувствуется вкусъ, богатство, дачная роскошь. Съ верхней площадки грота открывается прекрасный видъ на море, утопающее отсюда въ зелени сада. Особенно все здѣсь красиво въ яркій и солнечный день, когда тѣнь и прохлада сада среди палящаго Евпаторійскаго солнца на все кладутъ свой таинственный колоритъ.

Нѣсколько далѣе стоитъ другой роскошный домъ-особнякъ, дача Терентьева. Самая высокая изъ береговыхъ построекъ, въ три этажа, съ открытыми террасами на море. Въ стилѣ постройки есть античныя мотивы — аттическій архитравъ, фронтонъ, карнизы, барельефы на античныя темы. Особенно рѣзко античный характеръ постройки выраженъ въ третьемъ этажѣ. Послѣдній открывается на балконъ-галлерею, окруженный легкой стильной рѣшеткой. Архитравъ поддерживаютъ двѣ дорическія колонны между двумя антами; постройка завершается купольной крышей. Бѣлый корпусъ постройки живописно выдѣляется на темно-синемъ фонѣ моря, берегъ котораго здѣсь образуетъ незначительный заливъ.

Дача недавно построена, чувствуется недостатокъ зелени; посаженныя деревья пока слишкомъ малы, да и не совсѣмъ оттѣняютъ пейзажъ. Хотѣлось бы здѣсь видѣть темныя кипарисы, пирамидальныя тополи, а стоитъ низкорослый подстриженный берестъ, да маслина, которые совершенно не соз-



даютъ тона. Печальныя мысли наводитъ красивая по рисунку желѣзная ограда на бѣлыхъ столбахъ, неудачно выкрашенная въ черный цвѣтъ съ вѣнками сусального серебра — отдаетъ кладбищемъ. Видно, вложено много денегъ, но не хватило вкуса.

Если итти дальше по берегу, то еще издали на сильно вдающемся въ море уступѣ, на самомъ берегу морского залива видна дача С. Э. Дувана „Мечта“. Дача имѣетъ видъ одноэтажнаго особняка съ характерной для евпаторійскихъ построекъ прямоугольной башенкой съ двумя балконами на море. Кругомъ разбитъ великолѣпный садъ съ массой зелени, которая рѣзко отбѣняетъ контуры пейзажа. Мысь (берегъ) обложенъ камнемъ подъ набережную, служащую какъ бы базой — подіемъ виллы. Фасадъ постройки обращенъ къ морю обнесенъ массивной желѣзной рѣшеткой оригинальнаго рисунка. Отъ желѣзной калитки идетъ открытая галлерейка къ береговой бесѣдкѣ-купальнѣ.

Рядомъ, за той же оградой по одному фасаду стоитъ другой дачный особнякъ въ два этажа, напоминающій швейцарскую постройку, съ сильно профилированнымъ верхомъ крыши. Зданіе утопаетъ въ зелени и имѣетъ видъ легкаго дачнаго павильона.

Тутъ же на одной линіи стоитъ другой бѣлый особнякъ, дача Ефимова. Постройка въ ярко выраженномъ восточномъ вкусѣ. На фонѣ зелени рельефно выдается бѣлая конусообразная башня, имѣющая видъ многогранника съ балконами по сторонамъ, заканчивающаяся килевиднымъ, принимающимъ форму луковицъ куполомъ. Двери и окна въ нишахъ съ египетскими стрѣльчатыми и мавританскими подковообразными арками. Въ нижнемъ этажѣ терраса съ колоннами также въ восточномъ вкусѣ — гладкоствольными и сравнительно низкими. По фасаду къ морю, какъ и у другихъ дачъ, тянется желѣзная рѣшетка. Позади зданія разбитъ большой садъ съ цвѣтниками и фонтаномъ. Все здѣсь говоритъ о роскоши и богатствѣ, создаетъ дачный уютъ и нѣгу.

Тотъ же восточный стиль видимъ въ архитектурѣ дачи „Вилла Розъ“ — Кудриной-Поповой. Передъ нами роскошная вилла-особнякъ, фасадомъ обращенная къ морю, носитъ тѣ

же контуры мавританскаго пощиба. По фасаду къ морю въ верхнемъ и нижнемъ этажахъ передъ нами открываются балконы-террасы съ килевидными зубчатыми арками. Амбразуры оконъ также въ видѣ стрѣльчатыхъ арокъ. Арки опираются на тонкія, восточнаго образца, колонны съ капителями Каирской формы. Верхній бордюръ крыши-террасы зубчатый. Все зданіе облицовано бѣлой штукатуркой и рѣзко выдѣляется на темномъ фонѣ зелени. Передъ переднимъ фасадомъ зданія разбиты цвѣтники изъ розъ съ фонтаномъ-статуэткой. Кругомъ садъ изъ фруктовыхъ и декоративныхъ деревьевъ съ виноградникомъ, обнесенный желѣзной рѣшеткой.

Нѣсколько дальше, также на самомъ берегу, стоитъ тяжелое на видъ, сѣрое, оцементированное зданіе въ два этажа — дача Лютцъ. Тяжелые, квадратные столбы-колонны и общій нѣсколько модернизированный корпусъ постройки носить мрачный характеръ какой-то крѣпости. Къ морю особнякъ обращенъ широкой, гладкой стѣной, въ которой прорѣзано небольшое сравнительно, почти квадратное окно. Внизу по фасаду и на углахъ (по сторонамъ) обоихъ этажей въ самомъ корпусѣ постройки вырѣзаны крытыя террасы. Дача сильно запущена; густой, темный садъ съ зацвѣтшимъ бассейномъ, темныя аллеи изъ уксусника и акацій, сѣрая громада дома создаютъ настроеніе какой-то таинственной тишины и безотчетной грусти. Поднимающіяся здѣсь цѣлыя стаи грачей, свившихъ гнѣзда въ тѣнистой гущѣ листвы, съ ихъ карканьемъ дополняютъ картину общей дикости и безлюдности мѣста.

Рядомъ съ этимъ запущеннымъ уголкомъ находится дача-вилла Новицкаго, которая еще болѣе, какъ контрастъ, выдѣляется своей бѣлизной, легкимъ декоративнымъ характеромъ. Главная постройка, а также павильонъ-столовая, стоятъ какъ бы на обширномъ подіи съ широкимъ выступомъ къ морю. Впереди разбиты цвѣтники, въ вазонахъ стоятъ тропическія декоративныя растенія. Съ фасада, обращеннаго къ морю, видимъ нѣсколько балконовъ-террасъ въ античныхъ колоннахъ и антахъ. На правомъ углу главнаго корпуса возвышается стеклянный павильонъ-башня, блестя на солнцѣ прозрачностью стекла и бѣлизною стѣнокъ. Весь комплексъ постройки носитъ довольно ярко выраженный античный характеръ. Осо-

бенно красиво выдѣляется на темномъ фонѣ зелени крытый павильонъ-столовая. Къ морю онъ открывается четырехколоннымъ портикомъ, по боковому фасаду котораго также колонны. Такимъ образомъ, вся постройка представляетъ какъ бы перистиль. Задняя стѣна колоннады—темно-красная; на ея фонѣ еще болѣе выдѣляются бѣлыя, переднія колонны. За постройками садъ изъ тополей, акацій, маслины, орѣха и другихъ мѣстныхъ породъ. Бѣлая облицовка виллы придаетъ ей особую прелесть и красоту. Здѣсь передъ нами архитектурный пейзажъ съ выдержаннымъ стилемъ и перспективой.

« Описанныя нами дачи-виллы являются наиболѣе богатыми въ Евпаторіи. Архитектура такихъ дачъ смѣшаннаго типа съ преобладающими мотивами восточнаго, мавританскаго стиля, рѣже встрѣчаются античные элементы—стильные колонны, анты. Общимъ мотивомъ мѣстной дачной постройки, характеризующимъ дачный ландшафтъ въ Евпаторіи—слѣдуетъ признать „мотивъ вышки“. Такія галлерейки-вышки, въ видѣ садовыхъ бесѣдокъ или же пристроекъ къ корпусу дачнаго зданія, можно встрѣтить какъ на богатыхъ, такъ и на болѣе скромныхъ дачахъ. Часто онѣ ставятся отдѣльно отъ жилыхъ построекъ въ саду на высокихъ столбахъ. Последнее объясняется ровной, плоской мѣстностью; съ вышки открывается видъ на море и окрестности, если дача стоитъ даже вдали отъ моря.

Заканчивая свой экскурсъ объ Евпаторійскомъ дачномъ пейзажѣ, чтобы не разсматривать всѣхъ дачныхъ ландшафтовъ въ деталяхъ, скажемъ здѣсь о трехъ главныхъ типахъ Евпаторійскихъ дачъ. Къ нимъ сводится большинство здѣшнихъ дачъ съ нѣкоторыми незначительными вариациями.

На первое мѣсто по многочисленности и распространенности типа нужно поставить, такъ называемая, „дачи-кабинки“. Рѣдко онѣ отличаются архитектурными формами, искусной садовой планировкой. Обычно это—прямоугольная площадь, по сторонамъ которой тянется длинный рядъ кабинокъ. Отъ входа въ садъ идетъ одна, двѣ аллеи изъ акацій, въ центрѣ обычно стоитъ круглый бассейнъ съ вѣтрякомъ, или же цвѣточная клумба. Рѣдко, какъ исключеніе, у бассейна можно встрѣтить скульптурныя изображенія самаго примитивнаго характера.

Кстати, можно сказать, что садовой скульптуры въ собственномъ ея смыслѣ въ Евпаторіи нѣтъ. Въ нѣкоторыхъ случаяхъ попадаются цвѣтники или фонтаны съ скульптурными изображеніями, но послѣднія лишены, обычно, всякой художественности. Лѣпятся или, лучше сказать, выбиваются такія скульптурныя украшенія (вазы, статуи) изъ мѣстнаго мойнаксаго камня и заливаются сверху цементомъ. О художественной отдѣлкѣ, о скульптурныхъ законахъ, о пластичности формъ здѣсь и думать нечего. На одной только дачѣ Млинарича мы встрѣтили мраморныя статуи въ подражаніе древнимъ статуямъ. Недостатокъ скульптурныхъ украшеній прежде всего объясняется отсутствіемъ мастеровъ-художниковъ, а выписать со стороны хорошія статуи дорого и хлопотливо,—еще не настолько развитъ вкусъ, еще нѣтъ такой потребности. Довольствуются, такимъ образомъ, мѣстными издѣліями, которыя и ставятъ для украшенія садовъ и бассейновъ, часто мало сообразуясь со смысломъ общей обстановки. Между тѣмъ многія копіи греческой эпохи могли бы служить лучшимъ украшеніемъ мѣстныхъ садовъ-дачъ. Извѣстно, что древніе и въ этомъ обнаруживали большой художественный тактъ и пониманіе того, что архитектура и зодчество должны гармонировать съ окружающимъ пейзажемъ. Въ садахъ Плинія и Лукулла было множество статуй, такъ называемыхъ „Герль“ и лежачихъ статуй рѣкъ, которыя, обычно, были излюбленнымъ украшеніемъ садовыхъ фонтановъ и источниковъ.

Противоположнымъ выше указанному типу является типъ дачи—особняка, безъ кабинокъ. Такихъ значительно меньше. Особнякъ, обычно, окруженъ садомъ, который нерѣдко разбивается съ большимъ искусствомъ, съ многочисленными аллеями, клумбами, фонтаномъ, бассейнами, вышками съ видами на море. Такія дачи отличаются большимъ богатствомъ какъ архитектуры, такъ и общаго вида. Засаживаются болѣе разнообразными и рѣдкими породами деревьевъ, какъ декоративными карликовыми, такъ и фруктовыми. Тутъ же разбиваются виноградники, иногда даже оранжереи съ тропическими растеніями.

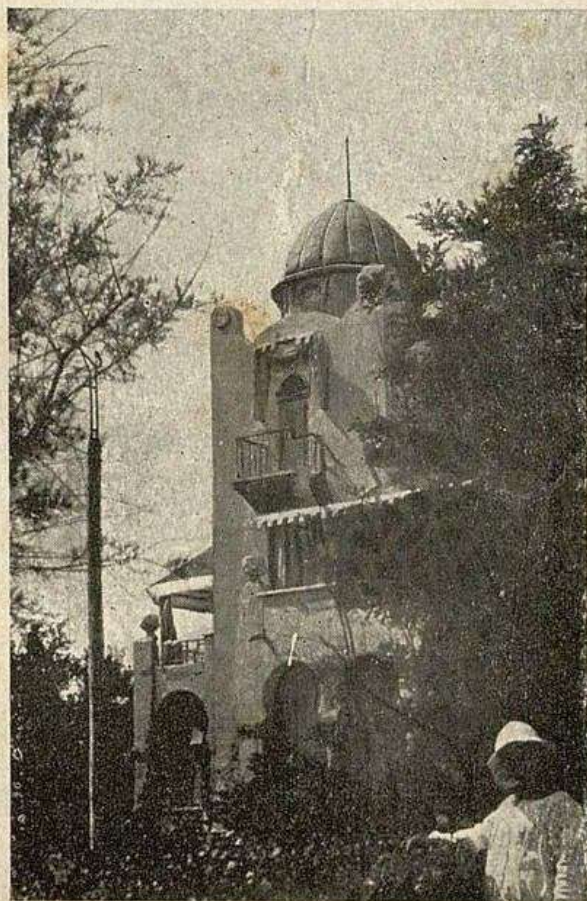
Встрѣчаются также дачи смѣшаннаго типа. Это—въ центрѣ сада, обычно, особнякъ, зимнее помѣщеніе, а по сторонамъ сада, по забору, рядъ кабинокъ. Площадь сада различной величины, на которой разбиты цвѣтники болѣе скромнаго вида. Здѣсь все свидѣтельствуесть о коммерсантѣ—хозяинѣ, старающемся нажить на дачникахъ деньгу,—меньше дать, больше взять. О художественности и поэзіи пейзажа здѣсь, конечно, говорить нельзя. Типичныя постройки „для найма“, а не чтобы жить „для себя“. Отсутствіе всякаго стиля въ архитектурѣ, безвкусіе и шаблонъ. Часто такое безвкусіе и убожество видишь даже на дачахъ богатыхъ собственниковъ, которые могли бы воздвигнуть цѣлыя замки—дворцы съ роскошными садами. Погоня за наживой убиваетъ духъ и красоту жизни.





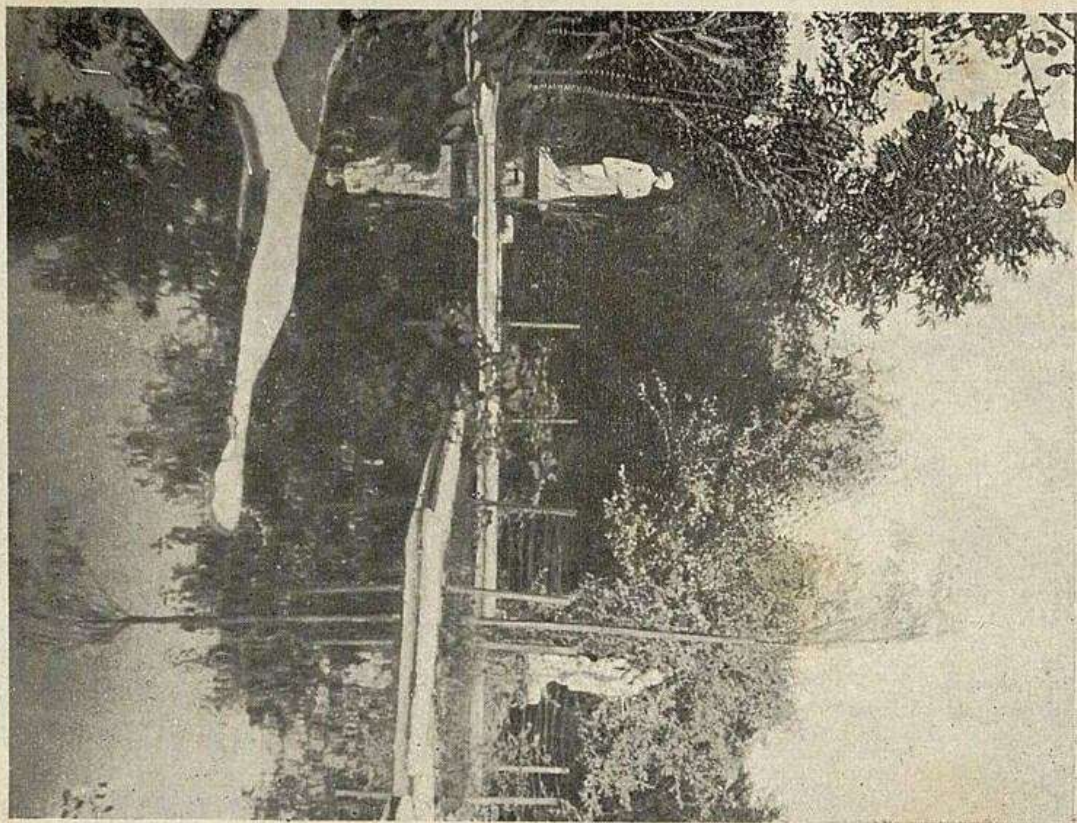


Евпаторія. Дача Новицького.

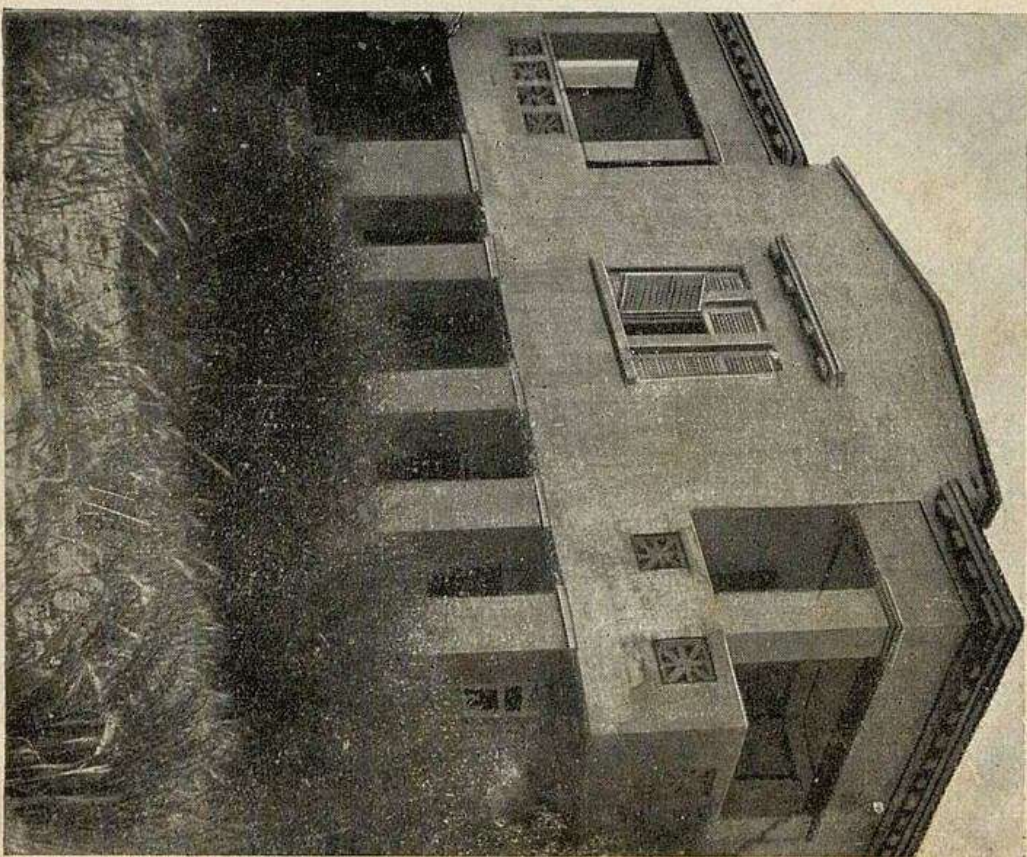


Евпаторія. Дача Млиначича. „Марикино“.



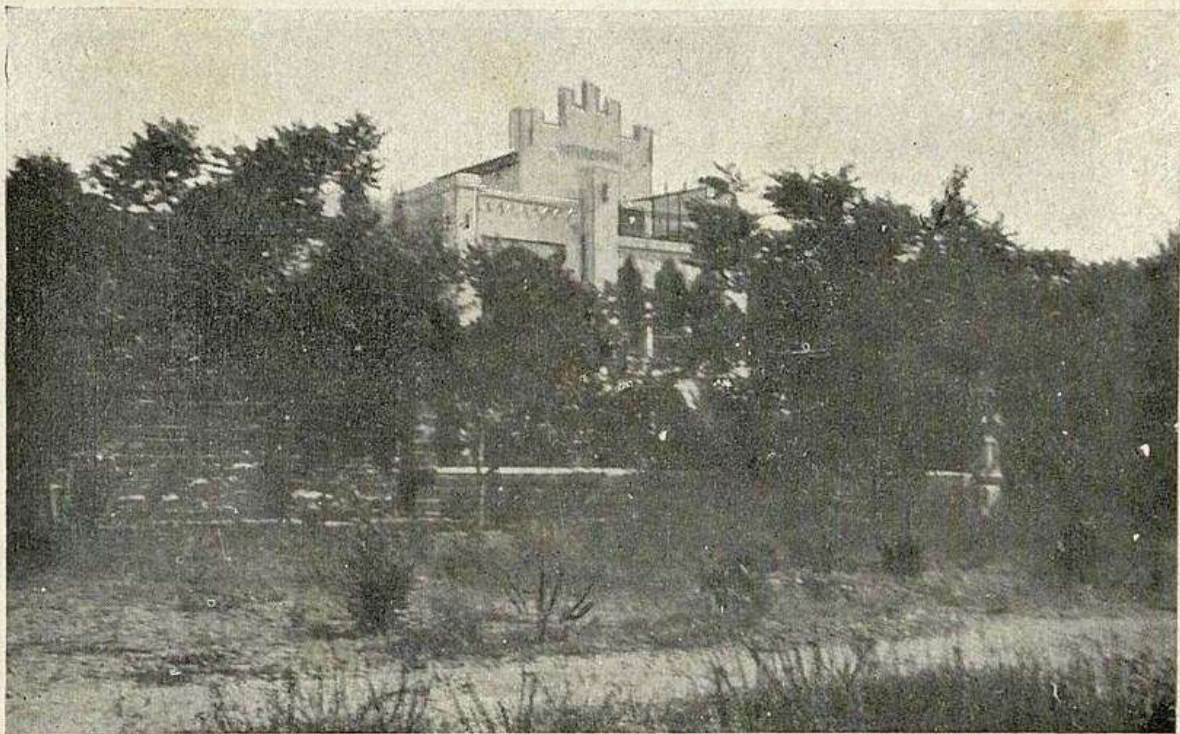


Евпаторія. Дача Млинарчича „Марикино“.

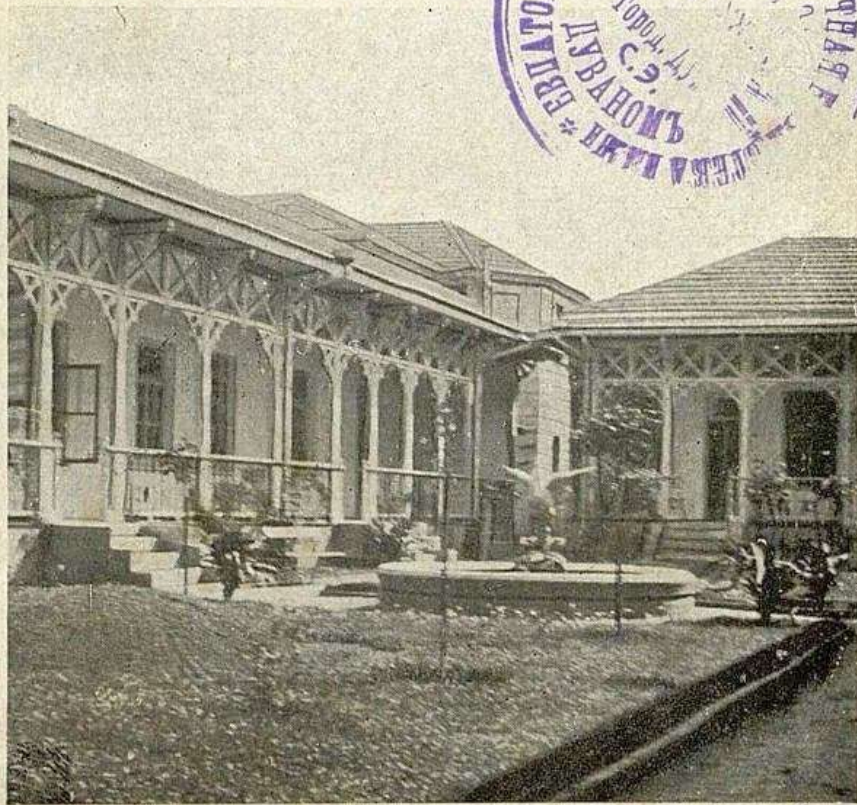


Евпаторія. Дача Люгца.





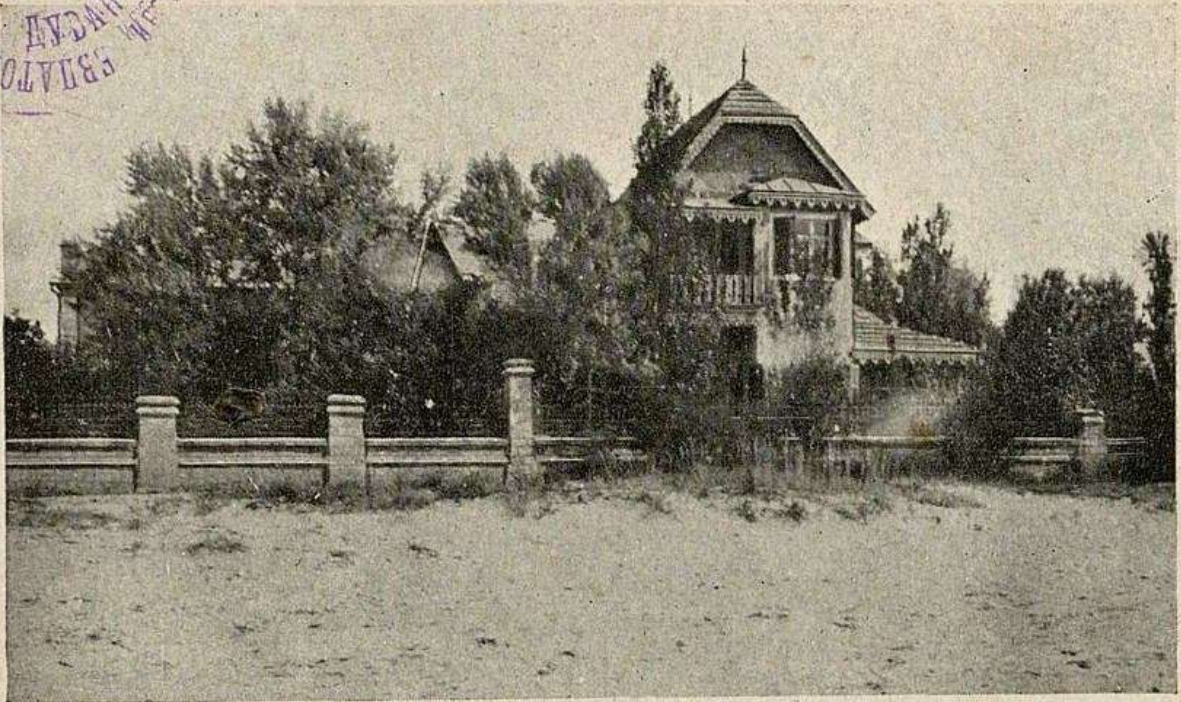
Евпаторія. Дача „Вилла-Розъ“ Кудриной-Поповой.



Евпаторія. Дачи-кабинки Кудриной-Поповой.



ЕВПАТОРИЙСКАЯ ГОРОДСКАЯ ПУБЛИЧНАЯ БИБЛИОТЕКА  
ИМПЕРАТОРА АЛЕКСАНДРА II  
СОСРУЖЕНА В 1901 ГОДУ  
ДУВАНЪ

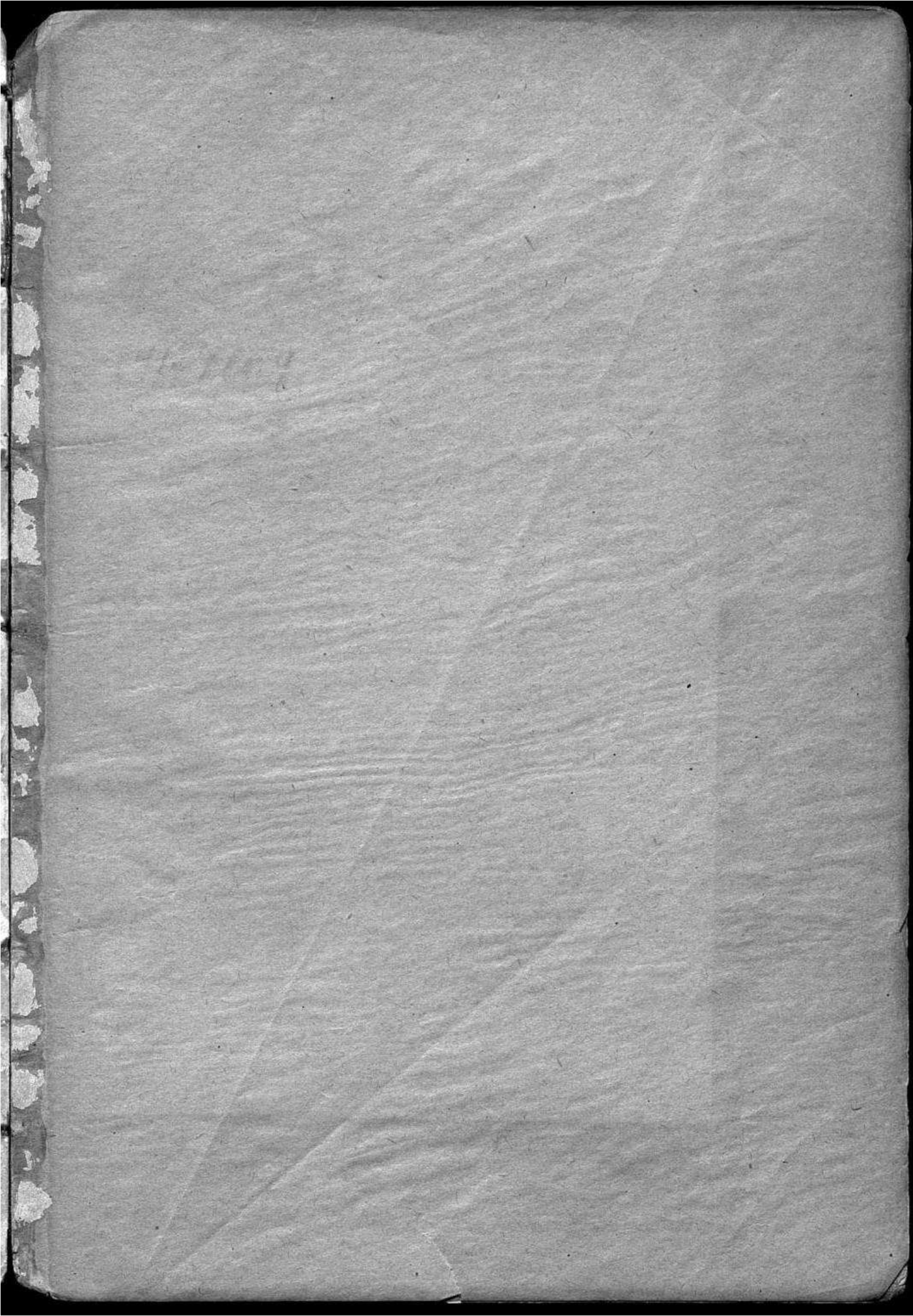


Евпаторія. Дача Дувана (2-ой павильонъ) „Мечта“.



Евпаторія. Дача Дувана „Мечта“.

ЕВПАТОРИЙСКАЯ ГОРОДСКАЯ ПУБЛИЧНАЯ БИБЛИОТЕКА  
ИМПЕРАТОРА АЛЕКСАНДРА II  
СОСРУЖЕНА В 1901 ГОДУ  
ДУВАНЪ



1. 1. 1.

1. 1. 1.

26. ЮН.

24/14

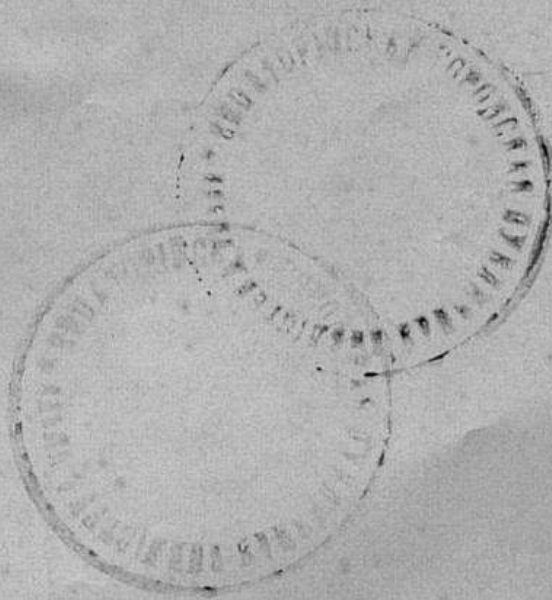
15/18 - 769.

1415/1604.

10 ЮН. 1919

20 АПР. 1920

18а. 5В



**МЪ.**

влияютъ обще-  
ли каждый чи  
бращаться съ  
ги сохраняются  
го, чтобъ тра-  
ку, библиотека  
ловыхъ книгъ.  
и обращается  
росьбой.

а книгъ и не

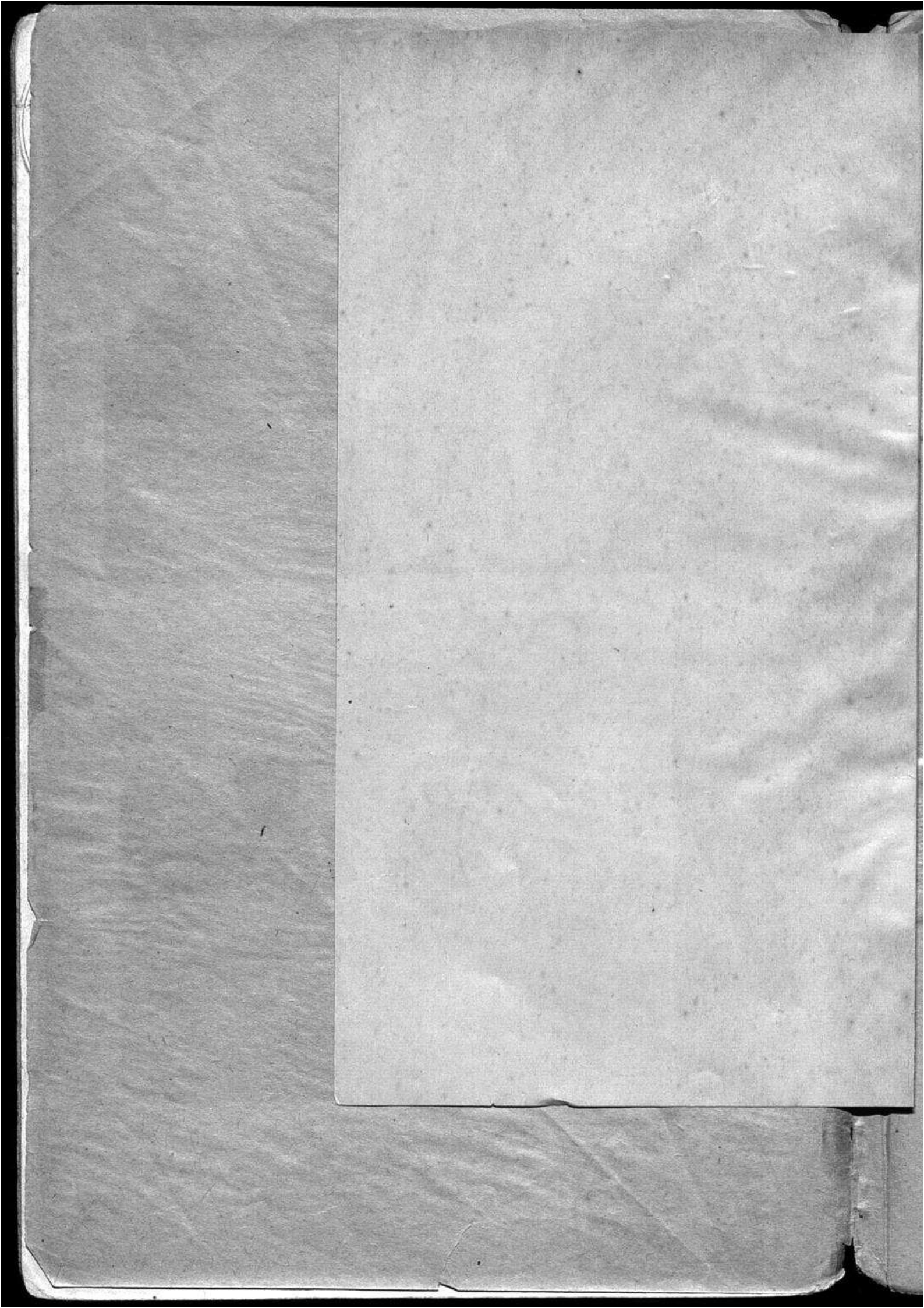
ь и картинокъ.

у страницъ.

траницъ гряз-

гу дольше сро-

ка, на какой она взята. Вспомните, какъ  
Вамъ неприятно, когда другой подписчикъ  
не принесетъ во время той книги, кото-  
рую вы ожидаете.



## Къ читателямъ.

Книги библиотеки составляютъ общественную собственность. Если каждый читатель будетъ бережно обращаться съ взятой имъ книгой, то книги сохранятся гораздо дольше и вмѣсто того, чтобъ тратить средства на ихъ починку, библиотека сможетъ покупать больше новыхъ книгъ. Поэтому Совѣтъ Библиотеки обращается къ каждому читателю съ просьбой:

1. Ничего не писать на книгѣ и не подчеркивать словъ.

2. Не вырывать страницъ и картинокъ.

3. Не загибать угловъ у страницъ.

4. Не перелистывать страницъ грязными и мокрыми руками.

5. Не задерживать, книгу дольше срока, на какой она взята. Помните, какъ Вамъ неприятно, когда другой подписчикъ не принесетъ во время той книги, которую вы ожидаете.

Цѣна 35 коп.